

Context

De Gids van de Brusselse publieke ruimtes heeft als doel om kwalitatieve ambities te definiëren voor de Brusselse publieke ruimtes als geheel en om bij te dragen aan een gemeenschappelijke cultuur voor de inrichting ervan. Deze doelstelling kan enkel worden bereikt als wordt erkend dat elke publieke ruimte specifiek is en kadert in haar context. Met deze eigenheid dient rekening te worden gehouden – ze moet de voedingsbodem vormen van een juist en aangepast concept voor elke publieke ruimte.

Samen vormen deze bijzondere kenmerken doorheen de tijd types van ruimtes met specifieke mogelijkheden. Deze mogelijkheden worden in deze Gids benaderd door ze te situeren in hun historische, geografische en netwerk context.

- De algemene types en hun specifieke subtypes worden gedefinieerd op basis van hun geschiedenis en evolueren continu. De **typologie** is gebaseerd op de morfologische en functionele kenmerken van de ruimtes.
- Om deze typologieën te ontwikkelen, is het dus belangrijk rekening te houden met de **specifieke contextuele kenmerken van het Brusselse grondgebied**: de morfogenese of geschiedenis van het Brusselse grondgebied. Die toont de redenen van ontstaan en de evolutie van de stedelijke weefsels en vormen; de fysieke structuur van het Brusselse grondgebied; de hiërarchie en de specialisatie ¹ van de wegen.
- Naast deze contextualiserende elementen worden de beleidsvisies voor de publieke ruimtes uitgedrukt in de Brusselse **normatieve en strategische planningsdocumenten**.

1. De specialisatie van de wegen gehanteerd in deze Gids, steunt op de studie 'Multimodale wegenspecialisatie in het Brussels Hoofdstedelijk Gewest', uitgevoerd door Timenco (Dirk Dufour, Marjolein de Jong) voor Leefmilieu Brussel in 2015-2016. Deze studie vormt een nieuwe reflectiebasis voor het verbeteren van de prestaties en complementariteit van de vervoerswijzen door ze zo goed mogelijk te integreren in de publieke ruimte. Ze bestaat uit een cartografie die de netten van de verschillende vervoerswijzen overkoepelt, waarbij elk net is onderverdeeld in drie niveaus. De principes van multimodale specialisatie van de wegen zijn opgenomen in het nieuwe GPDO-ontwerp en zullen worden overgenomen in het volgende gewestelijk mobiliteitsplan. Momenteel echter is alleen de weg hiërarchie zoals gedefinieerd in het GBP, officieel en reglementair.

De specialisatie definieert enerzijds het verbindingsmogelijkheden van de weg in het netwerk, en anderzijds de inrichtingen en keuzes inzake modale spreiding van de stromen.

Bronnen

Meer weten

- **Bruxelles**, Billen, Claire; Duvosquel, Jean-Marie, Fonds Mercator (2000)
- **Brussel [over] 20 jaar**, Dejemepe, Pierre; Mouchart, Céline; Piersotte, Caroline; Raynaud, Frédéric; Van De Putte, Dirk, Agence de Développement Territorial (ADT-ATO) (2009)
- **Brussel 2040 – Drie visies voor een metropool**, Dejemepe, P.; Périlleux B., Région de Bruxelles-Capitale, Cabinet du Ministre Président (2012)
- **Bruxelles: Chronique d'une capitale en chantier – Volume 1 et 2**, Demey, Thierry, CFC-Editions (1990)
- **Gedeelde ruimten, betwiste ruimten – Brussel, een hoofdstad en haar inwoners**, Dessouroux, Christian, Université libre de Bruxelles (CIRHIBRU) & Ministère de la Région de Bruxelles-Capitale, (2008)
- **Metropolitan Landscapes – Open ruimte als basis voor stedelijke ontwikkeling**, Loeckx, André; Corijn, Eric; Persyn, Freek; Avissar, Ido; Smets, Bas; Mabilde, Julie; Vanempten, Elke, Vlaamse Overheid; be.brussels (2016)

Algemene typologie van de Brusselse publieke ruimtes

Vanuit een typologische benadering wordt de operationele verankering van de in te richten publieke ruimtes mogelijk gemaakt.

Het type stemt overeen met een generieke benaming van een publieke ruimte die een geheel van gemeenschappelijke kenmerken en eigenschappen kwalificeert. Deze algemene aanpak integreert de functionele, formele, gebruiks- en representatiedimensies. Het type getuigt eveneens van de ontwikkelingen doorheen de geschiedenis van de steden.

Aan de hand van een cartografische studie gebaseerd op de toponymie, werd in het kader van deze gids een reeks van types en subtypes van publieke ruimtes geïdentificeerd .

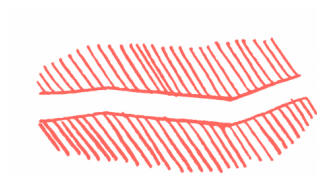
De types en subtypes werden weerhouden omwille van hun representativiteit voor het Brusselse grondgebied. Er worden 5 types en 13 subtypes weerhouden volgens de groepering van gemeenschappelijke morfologische kenmerken.

Meer weten over het cartografische onderzoek gebaseerd op de toponymie van de Brusselse publieke

Het cartografische onderzoek gebaseerd op de toponymie van de Brusselse publieke ruimtes, toont een geografie die informatie geeft over de territoriale structuur, de morfologische weefsels en de geschiedenis van het Brusselse grondgebied.

De cartografische studie toont ook de noodzaak aan om de types onder te verdelen in subtypes of om nieuwe types te suggereren om zo goed mogelijk rekenschap te geven van de evolutie van Brussel. Het betreft onder andere getransformeerde, zelfs van aard veranderde publieke ruimtes zoals de Wetstraat, de Bruynstraat, de Anspachlaan en publieke ruimtes zoals Parckfarm waarin nieuwe uitdagingen worden aangegaan.

Straten



De straat vormt en structureert het weefsel van de stad, het is de drager van de 'bewoonde stad'.

Dit type verwijst naar een veelheid aan historische contexten en kenmerken: van de middeleeuwse stad tot de samengestelde stad en de hedendaagse mutatie. De geringe breedte creëert een nauwe band tussen de gebouwen en de publieke ruimte en een sterke onderlinge zichtbaarheid. De straat is tegelijk een plaats van passage, verblijf en ontmoeting. Het is een toegang, een plaats van het dagelijkse leven, van wonen en lokale activiteiten. Over het algemeen is er weinig groen voorzien, dit vormt een belangrijke uitdaging om de kwaliteit van het leefkader te verbeteren. Andere uitdagingen waarmee de straat zeker wordt geconfronteerd, zijn: de ruimtelijke kwaliteit van de gelijkvloerse verdiepingen van de omliggende gebouwen, de overgang tussen publiek en privé, het parkeerbeheer (op de publieke weg en, naargelang de context, ook de toegang tot de garages) en de 'modale split'.

In het type 'straten' worden in deze Gids de subtypes 'woonstraat' en 'gemengde straat' onderscheiden.

- In een 'woonstraat' bevinden zich hoofdzakelijk individuele of collectieve woningen, waarbij de aanwezigheid van winkels, dienstenbedrijven en buurtvoorzieningen niet is uitgesloten.
- Een 'gemengde straat' wordt gekenmerkt door de aanwezigheid van woningen, winkels, dienstenbedrijven, voorzieningen en economische activiteiten.

Toepassingen



Brouwerijstraat

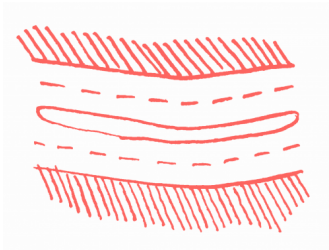


Henri Bergéstraat



Moutstraat

Lanen, boulevards en steenwegen



Lanen, boulevards en steenwegen bundelen een grote groep van wegen die -voor een grote meerderheid- gekenmerkt worden door een aanzienlijke breedte, een historische verankering en hun rol als herkenningspunt, soms op een sterk symbolische of betekenisvolle manier.

Door hun compositiologica hebben deze types worden ook een structurerende rol in het wegennet. De geschiedenis van dit type van publieke ruimtes leert ons veel over zijn samenstellende elementen: de visuele perspectieven, de monumenten en de herkenningspunten in de stad, de wandelpaden omrand door bomen, Hun leesbaarheid in de stedelijke structuur brengt enige samenhang in de polycentrische stad. Op kleine schaal is de landschappelijke benadering van deze sterke plekken in de stad een essentiële uitdaging. Deze brede ruimtes bieden mogelijkheden voor een 'modale split' ten gunste van multimodaliteit en om geleidelijk af te stappen van de overheersing van de auto. Deze typologie omvat een grote functionele diversiteit. Het evenwicht tussen de woon- en doorgangsfuncties is beslist een van de eerste uitdagingen om aan te gaan.

Binnen het type 'lanen, boulevards en steenwegen' worden in deze Gids de volgende subtypes onderscheiden:

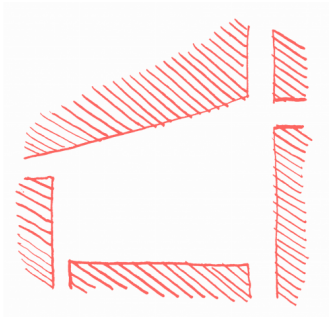
- het subtype 'residentiële laan' is ruimschoots aanwezig in de tweede kroon en representatief voor de verstedelijking na de tweede wereldoorlog. De lanen zijn meestal voorzien van beplantingen.
- het subtype 'gemengde laan', gekenmerkt door een meer uitgebreide functionele mix gelinkt aan de woonfunctie of eerder representatief voor het economische weefsel.
- het subtype 'centrale boulevard', eigen aan de Brusselse context; sterk gerelateerd aan het type laan (Anspach, Lemonnier,). De meeste centrale boulevards en gemengde lanen hebben brede voetpaden om te wandelen of te vertoeven (terrassen,)
- het subtype 'excentrische boulevard', omvat de boulevards ontstaan uit de transformatie van de stadswallen, alsook de boulevards in de tweede kroon (Mettewie, Woluwe)
 - het subtype 'centrale steenweg', verwijst naar de dichte bebouwing in het weefsel van de eerste kroon waardoor de steenweg loopt
 - het subtype 'excentrische steenweg', verwijst naar de meer open bebouwing in het weefsel van de tweede kroon waardoor de steenweg loopt

Toepassingen



Vorstlaan

Pleinen



Pleinen vormen essentiële en structurerende plaatsen van openbaar leven en herkenning in de stad.

Hun morfogenese en positionering in de stedelijke structuur onderscheiden ze van elkaar en geven ze vrij gediversifieerde symbolische en esthetische waarden. Pleinen zijn plaatsen van convergentie, animatie en ontmoeting. Het de plek bij uitstek voor de voetganger, de verblijfsruimte. Door hun ruimtelijkheid dienen de gebouwen die het plein structureren en samenstellen met veel zorg worden uitgekiend. Daarnaast dient een plein een breed scala aan toepassingen te kunnen ontvangen. Tot slot is het een essentiële uitdaging om de verbindingen met de omliggende ruimtes te onderzoeken en te streven naar een coherentie qua inrichting met de aangrenzende publieke ruimtes (minimale toegangswegen).

Binnen het type 'pleinen' worden in deze Gids het 'stadscentrumplein', het 'wijkplein' en de 'square' onderscheiden.

- Een 'stadscentrumplein' bekleedt een dominante positie in de stedelijke hiërarchie. Het omvat een groot symbolisch bereik, meestal gekenmerkt door zijn monumentaliteit en een sterke historische verankering. Het wordt bezocht door een ruim publiek, afkomstig van binnen en buiten de stad.
- Een 'wijkplein' wordt gekenmerkt door een gemiddelde tot kleine omvang. Dit plein functioneert op schaal van de wijk en wordt meestal bezocht door de bewoners van de wijk en de wijken errond. Het monumentale aspect ervan is meestal minder sterk gemarkeerd, waardoor het soms een meer organische vorm heeft die resulteert uit de historische evolutie.
- Een 'square' onderscheidt zich van de andere subtypes door zijn begroeiing. Het gaat om een klein park of een kleine tuin, dat/die, in Brussel, een bepaalde monumentaliteit bezit. Een square bevindt zich gewoonlijk in een relatief drukke, residentiële of administratieve wijk, waar het plaats biedt voor gezelligheid, verblijf en het sociale leven.

Toepassingen



[Gemeenteplein van Molenbeek](#)



[Kardinaal Mercierplein](#)



[Rogierplein](#)

Kruisingen



Kruisingen zijn ruimtes waar de doorgangsfunctie sterk domineert. Deze plaatsen hebben meestal geen naam, maar heel diverse vormen die resulteren uit het kruisen van wegen. Ze vormen doorgaans herkenningspunten in de stad en maken haar structuur duidelijk. De inrichting van deze ruimtes is meestal weinig kwaliteitsvol en wordt het grootste deel van de tijd ingepalmd door het verkeer. Ze zijn te vaak weinig aantrekkelijk voor de actieve modi. Nochtans bevinden er zich rondom (vaak) activiteiten die de ruimtes een hoog potentieel bieden om ze te activeren en er een verblijfsfunctie te combineren met de doorgangsfunctie. Op deze plaatsen bevinden zich ook mogelijkheden wat betreft de leesbaarheid, en zelfs de ontwikkeling van activiteiten en het imago van een hele wijk. De uitdagingen op het vlak van herverdeling zijn er groot, en dit ten gunste van een evenwichtigere modale split, een continu parcours, alsook de stedelijke en landschappelijke herwaardering.

In het type 'kruisingen' worden in deze gids de 'rondpunten' en de 'kruispunten' onderscheiden:

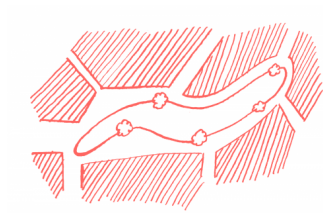
- Het subtype 'rondpunt' slaat op grote ruimtes waar het gemotoriseerde verkeer georganiseerd wordt volgens een rotondesysteem. De ruimte in het midden van het rondpunt is meestal niet toegankelijk. Vaak bevindt er zich begroeiing of een sculptuur. In Brussel hebben bepaalde rondpunten een sterke historische verankering en/of symboliek, denken we hierbij aan: Schuman, Montgomery,
- Het subtype 'kruispunt' verwijst naar een ruimte zonder eigen naam waarin meerdere wegen elkaar kruisen. De organisatie en de omvang ervan variëren al naar gelang het weefsel waarin het zich bevindt en de wegen (profiel, specialisatie).

Toepassingen



Orban kruising

Andere



Het type 'Andere' betreft een reeks van publieke ruimtes die in aantal weinig representatief zijn.

Deze ruimtes vormen bijzondere plaatsen door hun functie of morfologie. Ze kunnen ook plaats bieden aan nieuwe types of 'opnieuw opduikende' types, herzien in het licht van de maatschappelijke of milieu-uitdagingen.

Deze categorie bundelt:

- Een reeks van publieke ruimtes die wel een naam hebben, maar niet talrijk zijn (clos, kade, poort, doodlopende straat, steeg, galerij, dreef,)
- Verbindende ruimtes, tussenruimtes, groene verbindingen zoals pocket gardens en multifunctionele groene ruimtes (L28)
- Getransformeerde ruimtes in het hart van de weefsels, zoals doorgangen binnen bouwblokken
- Publieke ruimtes resulterend uit een vernieuwende aanpak in nieuwe stadsdelen, die nieuwe types of opnieuw opduikende types zoals bijvoorbeeld *le Mail* doet ontstaan
- Publieke ruimtes die opnieuw in gebruik genomen worden door de aanwezigheid van een verbindende inrichting, zoals schoolomgevingen, Deze ruimtes kunnen op een plein lijken, zonder noodzakelijkerwijs te beschikken over een specifieke morfologie.

Prospectie

[Meer weten](#)

Toepassingen



[Park L28](#)



[Zennepark](#)

Specifieke kenmerken van het Brusselse grondgebied

Om een publieke ruimte op een coherente manier te kunnen inrichten is het een bepalende voorwaarde de specifieke Brusselse context waarin deze ruimte gelegen is te kennen.

Om deze Gids goed te kunnen gebruiken, is het nuttig eerst inzicht te verwerven in de specifieke kenmerken van het Brusselse grondgebied:

- Om te bepalen tot welk type en subtype een publieke ruimte behoort, dient er beroep te worden gedaan op informatie over de **morfogenese van het grondgebied** en moet de publieke ruimte worden gesitueerd in relatie tot de samenstelling van het Brusselse grondgebied; dit leert heel wat over de morfologische en functionele kenmerken van de betreffende publieke ruimte;
- Om te bepalen met welke *invloedsschaal* de publieke ruimte overeenstemt, moet ze worden gesitueerd ten opzichte van **de totaalstructuur van het Brusselse grondgebied**: in termen van geografie van het grondgebied, natuurlijke netwerken en centraliteiten.
- Om de *specialisatie van wegen* ¹ te bepalen, wordt er gekeken naar hun graad van connectiviteit en hun inrichtingen ter ondersteuning van de verschillende vervoerswijzen.

1. De specialisatie van de wegen gehanteerd in deze Gids, steunt op de studie *Multimodale wegenspecialisatie in het Brussels Hoofdstedelijk Gewest*, uitgevoerd door Timenco (Dirk Dufour, Marjolein de Jong) voor Leefmilieu Brussel in 2015-2016. Deze studie vormt een nieuwe reflectiebasis voor het verbeteren van de prestaties en complementariteit van de vervoerswijzen door ze zo goed mogelijk te integreren in de publieke ruimte. Ze bestaat uit een cartografie die de netten van de verschillende vervoerswijzen overkoepelt, waarbij elk net is onderverdeeld in drie niveaus. De principes van multimodale specialisatie van de wegen zijn opgenomen in het nieuwe GPDO-ontwerp en zullen worden overgenomen in het volgende gewestelijk mobiliteitsplan. Momenteel echter is alleen de weghiërarchie zoals gedefinieerd in het GBP, officieel en reglementair.

De specialisatie definieert enerzijds het verbindingsmogelijkheden van de weg in het netwerk, en anderzijds de inrichtingen en keuzes inzake modale spreiding van de stromen.

Morfogenese

Een publieke ruimte kadert in een **morfologisch** weefsel met een formele geschiedenis: een **morfogenese**. Om inzicht te verwerven in de mate van duurzaamheid en het potentieel van de transformatie van de publieke ruimte in kwestie, dient deze morfogenese ontrafeld te worden.

De geschiedenis van het Brusselse weefsel conditioneert de publieke ruimtes: ze maakt het mogelijk om inzicht te verwerven, niet alleen in hun ruimtelijke configuraties, hun plaats in de stadsstructuur en de activiteiten die er plaatsvinden, maar ook in de patrimoniale elementen en de symbolische waardes waarvan ze drager zijn.

De verschillende periodes van de territoriale ontwikkeling hebben de vorming van de weefsels en de stad geconditioneerd. De samenstelling van de publieke ruimtes is specifiek voor elk type stadsweefsel. Elke publieke ruimte is een drager van sporen uit de verschillende periodes van haar evolutie, waaronder die van haar ontstaan. Een publieke ruimte vormt een palimpsest, zoals André Corboz ¹ het uitdrukt: de opeenvolgende sporen van de transformatiefases van de ruimtes kunnen gelezen, ontrafeld, teruggevonden, herinnerd worden.

Het bestuderen van de ontwikkelingsperiodes van publieke ruimtes is determinerend: het moet leiden tot het herwaarderen van de structurerende elementen van de stedelijke morfologieën en landschappen. Daarnaast is het een aanleiding om aandachtig stilstaan bij de esthetische en patrimoniale kenmerken die elke publieke ruimte uniek maken, met inbegrip van de elementen van het kleine erfgoed. De morfogenese draagt bij tot de erkenning van symbolische waardes waarvan de publieke ruimte drager is.

1. André Corboz, Le territoire comme palimpseste et autres essais, Les Editions de l'Imprimerie, 2001

Meer weten over enkele mijlpalen in de Brusselse stadsontwikkeling

- De oorsprong van de stad Brussel gaat terug tot de aanleg van de haven in de Zennevallei, in de buurt van de huidige Sint-Gorikswijk. De eerste ontwikkelingen van het historische stadscentrum rond de handels- en ambachtenactiviteiten op de bodem van de vallei doen een middeleeuws weefsel van bochtige en onregelmatige tracés ontstaan, die geleidelijk een radioconcentrische stadsstructuur gaan vormen. De open ruimtes in deze weefsels zijn de marktpleinen, alsook de cultuurruimtes, hoven en tuinen verbonden aan de herenhuizen en aan de aristocratische en kloostergehelen. De stad ontwikkelt zich binnen haar wallen. De wereldlijke en geestelijke machten vestigen zich op de oostelijke helling van de Zennevallei, terwijl handel en ambachten zich ontwikkelen op de valleibodem. Tijdens een groot deel van de XX^{ste} eeuw werden de historische wijken van het centrum door hun bewoners verlaten en raakten ze in verval. Ze vormden en vormen nog steeds het voorwerp van stadsvernieuwingsprogramma's. Hun aantrekkelijkheid voor toeristen, handelszaken en bewoners is nu geënt op uitdagingen die het leefkader verbeteren, de voetgangersgebieden waaraan momenteel gewerkt wordt vormen hierbij meer dan waarschijnlijk een hefboom.

- De industriële ontwikkelingen in de XIXde eeuw maken dat er vooral meer stedelijke ondernemingen, alsook heren- en arbeidershuizen komen op de bodem van de Zennevallei. Deze wijken, die hoofdzakelijk in de kanaalzone en in verbinding met de spoorweginfrastructuren zijn gelokaliseerd, zijn momenteel sterk verarmd en gedegradeerd als gevolg van de desindustrialisatie van de jaren '70. Sinds de

creatie van het Gewest vormen ze het voorwerp van stadsvernieuwingsprogramma's (nu duurzame wijkcontracten en stadsvernieuwingscontracten). De desindustrialisatie gaf ook aanleiding tot grote braakliggende ruimtes waarop nieuwe stadsdelen en wijken zich kunnen ontwikkelen, zoals de sites van Tour & Taxis, Weststation, Josafat, Schaarbeek-Vorming. Dit zijn de prioritaire zones van de gewestelijke ontwikkeling geworden. De uitdagingen voor deze ruimtes schuilen in de creatie van volledige, gemengde wijken met stadsfuncties van gewestelijk belang. Deze oppervlaktes zijn uitgelezen plekken voor de aanleg van nieuwe publieke ruimtes ten dienste van een gemengd gebruik op lokaal, gewestelijk en zelfs intergewestelijke vlak.

- De uitbreidingen in de XIX^{de} eeuw hebben continue weefsels gegeneerd, ontwikkeld langs lange, nieuwe lanen en boulevards buiten de stad (Plan Besme), of steunend op de transformatie van de wallen in boulevards. Tijdens dezelfde periode hebben andere tracés en ermee gepaard gaande verkavelingen de voordien bestaande middeleeuwse weefsels hertekend, zoals in het geval van de overwelving van de Zenne en de tracés van de boulevards in het centrum. In de XXste eeuw wordt de impact van de auto steeds belangrijker en exclusiever. Vandaag de dag wordt het debat gevoerd over een evenwichtiger modale verdeling; in bepaalde gevallen gaat dit tot het verkeersvrij maken van de wegen. De specifieke uitdagingen voor de publieke ruimtes uit deze periode, hebben eveneens betrekking op de relatie met de aangrenzende gebouwen en functies (voorgevels), die in bepaalde contexten worden gekenmerkt door de privatisering van de publieke ruimte.

- De uitbreidingen in het begin van de XXste eeuw doen verschillende stadsvormen ontstaan. De meest kenmerkende zijn de tuinvijken (Le Logis en Floréal in Watermaal-Bosvoorde, Kapelleveld in Sint-Lambrechts-Woluwe) en de grote modernistische gehelen (zoals de Modelwijk in Laken).

- De tweede helft van de XXste eeuw wordt gekenmerkt door een reeks van herstructureringen en slopingen van oude weefsels, gerechtvaardigd door grote infrastructuurwerken (Noord-Zuidverbinding, projecten waarbij de autowegen vanuit Parijs en Luik worden doorgetrokken tot in het centrum, de tunnels en viaducten van de jaren '60 (Expo 58), de metrowerken,) en gigantische vastgoedprojecten, zoals in het geval van het Noordstation. Daar waar deze werken zijn voltooid, overheersen de voor auto's bestemde wegen. Op tal van plaatsen hebben onvoltooid werkzaamheden onderbrekingen in de stadsweefsels achtergelaten, hier vormen zich geleidelijk aan opnieuw publieke ruimtes met als doel de linken tussen de stadsdelen te herstellen.

- De stadsuitbreidingen van de XXste eeuw in de richting van de periferie worden op hun beurt gekarakteriseerd door minder dense gehelen. De continuïteit wordt niet meer tot stand gebracht door de publieke ruimtes, maar door 'eilanden' met een eigen, vaak introverte, structuur. Deze wijken zijn ook minder goed verbonden met het openbaar vervoersnet en met de voetgangers- en fietsersnetwerken; er wordt meer gebruikgemaakt van de auto, die er de publieke ruimte domineert. Typisch voor de ontwikkelingen in de XXste eeuw is eveneens de tertiërisering van bepaalde delen van het grondgebied; met een trend tot monofunctionaliteit, die in publieke ruimtes gebruiks- en beveiligingsproblemen stelt op bepaalde uren van de dag.

Bronnen

Middelen

- [De inventaris van het bouwkundig erfgoed](#), Région de Bruxelles Capital, Région de Bruxelles Capital

Meer weten

- **Bruxelles**, Billen, Claire; Duvosquel, Jean-Marie, Fonds Mercator (2000)
- [Brussel verandert ! 10 jaar stedelijk beleid in het Brussels Hoofdstedelijk Gewest / 1995-2005](#), Annabelle Guérin, Luc Maufroy, Frédéric Raynaud, Secrétariat régional au développement urbain (2007)
- **Bruxelles néoclassique: mutation d'un espace urbain**, Loir, Christophe, CFC-Editions (2009)
- **Bruxelles: Chronique d'une capitale en chantier - Volumes 1 et 2**, Demey, Thierry, Paul Legrain et CFC Editions (1990)
- [Commerce et négoce](#), Région de Bruxelles-capitale, Mardaga (2003)
- [Brusselse dichtheden en woonvormen](#), Declève, Bernard; Ananian, P.; Lescieux, A., Direction Etudes et Planification- Bruxelles Développement urbain (anciennement AATL) de la Région Bruxelles-Capitale et diffusé par Diffusion Nord Sud sprl (2009)
- **Dictionnaire historique et anecdotique des rues de Bruxelles**, d'Osta, Jean, Paul Legrain (1986)
- **Espaces partagés, espaces disputés. Bruxelles, une capitale et ses habitants**, DESSOUROUX Christian, Université libre de Bruxelles (CIRHIBRU) & Ministère de la Région de Bruxelles-Capitale (2008)
- [Marche et espace urbain de l'Antiquité à nos jours](#), Le Maire, Judith; Loir, Christophe; Desprechins, Anne, Editions

Mardaga (2013)

- **Morphologie urbaine à Bruxelles**, CERAA, CERAA (1987)
- **Où va Bruxelles?**, Corijn, Eric, VUB Press (Cahiers Urbains) (2013)
p 46-74

Structuur van het Brusselse grondgebied: geografieën, natuurlijke netwerken en centraliteiten

De publieke ruimte is het samenstellende orgaan van de stedelijke structuur. Elke ruimte heeft een specifieke plaats en rol op het grondgebied en een territoriale uitstraling. Die kan invloed hebben op een lokale schaal, op meerdere wijken (interwijkverbinding) of op het volledige gewest. Elders kan de publieke ruimte een plek van convergentie zijn.

De plaats van elke publieke ruimte binnen de structuur van het gewestelijke grondgebied wordt beoordeeld door ze te situeren:

- in een **geografisch gebied**, met name de fysieke basis van het gewestelijke grondgebied:

De publieke ruimte wordt samengesteld door de kenmerken van de fysieke omgeving, hoofdzakelijk het reliëf ontstaan door geologische omstandigheden en de inwerking van winden en waterlopen. De geografie van het Brusselse grondgebied komt voornamelijk tot uiting in de structuur van zijn valleien (de Zennevallei en haar zijrivieren). Op basis daarvan kunnen de belangrijkste landschappelijke kenmerken van het gebied, de uitdagingen op het vlak van continuïteit en perspectieven, enz. worden geïdentificeerd. De inrichting van de publieke ruimte moet deze geografie onthullen. Ook al werd ze uitgewist of tekort gedaan door bepaalde stedelijke ontwikkelingen (door de constructie van gebouwencomplexen en/of infrastructuren), zoals in Brussel het geval is geweest met de overwelving van de Zenne en de verdwijning van de meeste van haar zijrivieren. De sporen van deze waterlopen blijven in de bodem en in de herinnering bestaan en het reliëf dat door de valleien wordt gecreëerd, blijft structurerend. De geografie biedt inrichtingsmogelijkheden en andere opportuniteiten voor het leefmilieu zoals geïntegreerd waterbeheer en de herontwikkeling van biodiversiteit.

- in de **natuurlijke netwerken**, met name de elementen van het stedelijk weefsel als dragers van de biodiversiteit en bouwstenen van het stedelijke ecosysteem,

De publieke ruimte speelt als open ruimte in het bebouwde weefsel een rol in de werking van het stedelijke ecosysteem. Afhankelijk van de ligging van de publieke ruimte ten opzichte van de andere (publieke en private) open ruimtes, draagt haar inrichting bij tot het ecologische netwerk van het gebied (groene en blauwe netwerken). Haar inrichting versterkt de voorwaarden voor de ontwikkeling van biodiversiteit (bodemtypes, luchtkwaliteit, blootstellingsvoorwaarden, verbindingen met andere natuurruimtes). Daarnaast kan haar inrichting ook de natuurlijke cyclus van het water gunstig beïnvloeden (kwaliteit van het oppervlaktewater, opvangmogelijkheden voor regenwater, mogelijkheid tot temporisering van de afvloeiing).

De natuurgebieden in Brussel zijn talrijk en gediversifieerd; ze omvatten private tuinen en parken, publieke groene ruimtes en natuurontwikkelingsgebieden. Ook ruimtes zoals braakliggende industrie- of spoorwegterreinen en ruimtes met resten van infrastructuren vormen potentiële sites voor natuurontwikkeling. Het Brusselse blauwgroene netwerk is erop gericht om deze ruimtes veilig te stellen, te ontwikkelen en te verbinden, met het oog op bescherming en uitbreiding van de biodiversiteit.

- ten opzichte van **centraliteiten**, met name in een systeem van concentratie en aantrekkelijkheid van de stedelijke activiteiten:

De publieke ruimte ondersteunt **een waaier aan functies en gebruiken**, waarbij de intensiteit varieert naargelang de ligging en de concentratie van de activiteiten. Deze ligging en concentratie bepalen de aantrekkelijkheid van de publieke ruimte en de verscheidenheid in gebruik en kunnen ook symbolisch of historisch van aard zijn. Dit brengt een bepaalde invloedssfeer, specifieke gebruiken en functies met zich mee.

De aard van de functies, hun gebruik en hun diversiteit, brengen specifieke vereisten voor hun

activering met zich mee. Niet alleen voor inrichtingen op zich, maar ook voor de activiteiten die in de omliggende ruimtes ontwikkeld worden.

Toepassingen



[Moutstraat](#)



[Orban kruising](#)



[Park L28](#)



[Zennepark](#)

Bronnen

Middelen

- [Staten Generaal van het Water in Brussel](#)
- [Gewestelijk Plan voor Duurzame Ontwikkeling \(GPDO\)](#), Région Bruxelles Capitale, Région Bruxelles Capitale (2017)

Meer weten

- [Rendre durable](#) in Corijn E. (dir.), [Où va Bruxelles](#), Vanderstraeten, P., VUB Press (Cahiers Urbains) (2013) in Corijn E. (dir.), [Où va Bruxelles](#)
- [Brussel \[binnen\] 20 jaar](#), PERILLEUX B., Agence de Développement Territorial (ADT) (2009) La planification et l'aménagement du territoire à Bruxelles, bilan et perspectives, p. 133-157.
- [Brussel 2040 – Drie visies voor een metropool](#), Dejemepe, P.; Périlleux B., Région de Bruxelles-Capitale, Cabinet du Ministre Président (2012)
- [Bruxelles et sa rivière. Genèse d'un territoire urbain \(12e-18e siècle\)](#), Deligne C., Studies in European Urban History, 1, Brepols (2003)
- [Élaboration d'un état des lieux de l'espace métropolitain Bruxellois](#), ICEDD, KU Leuven, Ministère de la Région de Bruxelles-Capitale (2010)
- [La Senne, de la source au confluent](#), Demey, Thierry, Editions Badaeux (2008)
- [Handboek van de Brusselse openbare ruimten](#), Demanet, Marie; Majot, Jean-Pierre (1995) 2^e partie Les plantations en voirie
- [Metropolitan Landscapes – Open ruimte als basis voor stedelijke ontwikkeling](#), Loeckx, André; Corijn, Eric; Persyn, Freek; Avissar, Ido; Smets, Bas; Mabilde, Julie; Vanempten, Elke, Vlaamse Overheid; be.brussels (2016)
- [Nature\(s\) à l'œuvre dans la construction de l'aire métropolitaine bruxelloise](#), DENEFF J., DECLEVE M., Editions de l'Aube, Aix-en-Provence (2014) in Dubois J., [Aménager les métropoles. Quelles réponses des urbanistes ? Actes du Colloque de l'APERAU International 2013](#), Bibliothèque des Territoires
- [Un canal à Bruxelles. Bassin de vie et d'emploi](#), Demey, Thierry, Guides Badaeux n 4 (2008)
- [Een coherente cartografie voor een geïntegreerd waterbeleid in Brussel](#), Goosse, Tom; De Bondt, Kevin; Petrucci, Guido; Claeys, Philippe, Brussels Studies, Numéro 89 (2015) (pour géographie du territoire)

Weghiërarchisering en wegenspecialisatie

Een publieke ruimte dient zowel te beantwoorden aan de behoeftes op het vlak van verplaatsing als op het vlak van verblijf. Zoals in de meeste Europese steden en daarbuiten, komt het er vandaag op aan om de impact van de auto in de publieke ruimte te verminderen en de actieve vervoerswijzen te ontwikkelen. De uitdaging bestaat er hier in om een toegankelijkheid van de verschillende stadsfuncties te garanderen en daarbij de kwaliteit van de publieke ruimte te verzekeren. Het principe van de **wegenspecialisatie**, die in deze Gids gehanteerd wordt, geeft informatie over de modale prioriteiten die aan elke publieke ruimte zijn of moeten worden gegeven.

Deze specialisatie is een ontwikkelingsstrategie voor de multimodaliteit van het Brusselse wegnnet ¹, de wegen worden onderverdeeld voor de 5 vervoersmodaliteiten: voetgangers, fietsers, openbaar vervoer, auto's, vrachtwagens. Voor elke publieke ruimte worden er binnen de verschillende netwerken drie niveaus toegepast: niveau PLUS, niveau COMFORT en niveau WIJK. De niveaus PLUS en COMFORT worden als structurerend beschouwd. Er wordt veel aandacht besteed aan de integratie van de verschillende vervoerswijzen, en waar mogelijk de weg te delen. Intermodaliteit is eveneens een fundamenteel aandachtspunt.

-
1. De specialisatie van de wegen die in deze Gids gehanteerd wordt, baseert zich op de studie *Multimodale wegenspecialisatie in het Brussels Hoofdstedelijk Gewest*, uitgevoerd door Timenco (Dirk Dufour, Marjolein de Jong) voor Mobiel Brussel in 2015-2016. Deze studie vormt een nieuwe reflectiebasis voor het verbeteren van de prestaties en complementariteit van de vervoerswijzen door ze zo goed mogelijk te integreren in de publieke ruimte. Ze bestaat uit een cartografie die de netwerken van de verschillende vervoerswijzen over elkaar legt en waarbij elk netwerk is onderverdeeld in drie niveaus. De principes van multimodale specialisatie van de wegen zijn opgenomen in het nieuwe GPDO-ontwerp en zullen worden overgenomen in het volgende gewestelijk mobiliteitsplan. Momenteel is enkel de weghiërarchie zoals gedefinieerd in het GBP, officieel en reglementair. De specialisatie definieert enerzijds het verbindingsmogelijkheden van de weg in het netwerk en anderzijds de inrichtingen en keuzes inzake modale spreiding van de fluxen.

Toepassingen



[Kardinaal Mercierplein](#)



[Rogierplein](#)



[Vorstlaan](#)

Bronnen

Normatief kader

- [Het gewestelijk bestemmingsplan \(GBP\)](#), Région de Bruxelles Capitale, Région de Bruxelles Capitale (2001)

Middelen

- [Het plan Iris 2](#), Bruxelles Mobilité, Bruxelles Mobilité (2015-2020)
- [Katernen van het Kenniscentrum van de mobiliteit](#), USL-B, VUB, ULB, Bruxelles Mobilité (2012)
- [Gewestelijk Plan voor Duurzame Ontwikkeling \(GPDO\)](#), Région Bruxelles Capitale, Région Bruxelles Capitale (2017)
- [De wegenspecialisatie van het Brussels Hoofdstedelijk Gewest](#), Timenco (Dufour D., de Jong M.), Bruxelles Mobilité (étude en cours d'élaboration)

- [Voetgangers -en Fietersvademecum](#), Bruxelles Mobilité – Mوبiel Brussel, Bruxelles Mobilité – Mوبiel Brussel (2012)

Meer weten

- [Etude de programmation des espaces publics situés dans l'hypercentre – Commune de Molenbeek-Saint-Jean](#), MSA/Tritel, Commune de Molenbeek-Saint-Jean / Service Mobilité (2010)
- [Les chemins de l'école – Déplacements scolaires dans la région de Bruxelles-Capitale](#), Cartes Leal, Valeria; Ribeiro de Souza, Amélia, Presses universitaires de Louvain (2006)
- [Stapas.BXL](#), Trage Wegen vzw, Bruxelles Mobilité
- [STIB 2020: visions d'avenir pour le transport public urbain à Bruxelles](#), Declève, Bernard; De Rijck, Kim; Moritz, Benoît, STIB (2004)

De Brussels planologische context en operationele werkinstrumenten

Het ontwerp van de publieke ruimte dient rekening te houden met de Brusselse (normatieve en strategische) planologische kaders van ruimtelijke ordening en stedenbouw. In voorkomend geval maakt de inrichting van de publieke ruimte deel uit van operationele programma's die richting geven aan de inrichtingsopties en de processen en beschikbare middelen bepalen.

De planologische context (normatief en strategisch) en operationele werkinstrumenten worden bepaald op de verschillende schalen van het gebied – op gewestelijke schaal, gemeentelijke schaal, maar ook lokale schaal voor bepaalde gebieden of sites waaraan specifieke uitdagingen zijn verbonden.

Hieronder worden de voornaamste documenten voor normatieve en strategische planning opgelijst, samen met de belangrijkste operationele middelen die van toepassing zijn in het Brussels Hoofdstedelijk Gewest. De documenten en middelen in deze lijst evolueren permanent en worden regelmatig herzien.

Bronnen

Middelen

- [De website van stedenbouw.brussels](#)
- [De website van Leefmilieu Brussel](#)
- [De website van Mobiel Brussel](#)
- [De site van stadsvernieuwing.brussels](#)
- [De websites van de gemeentes](#), Les communes bruxelloises, Les communes bruxelloises

Meer weten

- [Brussel getoest op inspraak De Wijkcontracten als oefeningen](#), BERGER Mathieu, Région de Bruxelles Capital, Direction Rénovation urbaine, (2009)
- [Brussel verandert ! 10 jaar stedelijk beleid in het Brussels Hoofdstedelijk Gewest / 1995-2005](#), Annabelle Guérin, Luc Maufroy, Frédéric Raynaud, Secrétariat régional au développement urbain (2007)
- [De openbare ruimten in Brussel ontwerpen en aanleggen](#), Moritz, Benoit, Brussels Studies , n 50 (2011)
- [Het nieuwe gewestelijke Gids-plan voor stadsvernieuwing](#), MSA; Idea Consult, Région de Bruxelles-Capitale, Direction de la Rénovation urbaine (2013)

Normatieve planning

Normatieve planningsdocumenten (plannen en reglementen) vertalen binnen een wettelijk kader de door de overheid aangenomen bestemmingen, regels en normen inzake constructie en inrichting. Ze hebben betrekking op het domein van stedenbouw en leefmilieu.

De voornaamste reglementaire documenten waarmee rekening moet worden gehouden binnen publieke ruimteprojecten, zijn:

-Op gewestelijk niveau:

- Brussels Wetboek van Ruimtelijke Ordening (BWRO): Dit vormt de juridische basis voor de stedenbouw in Brussel.
- Het GBP (Gewestelijk Bodembestemmingsplan): Dit is het planologische document waarin de bodembestemming wordt gedefinieerd. Alle bepalingen zijn bindend en verordenend.
- De GSV (titel VI): Dit is de gewestelijke stedenbouwkundige verordening die van toepassing is in het hele Brusselse Gewest. Deze verordening wordt momenteel herzien. Ze bevat normen gericht op verbetering van het leefkader, de verblijfsfuncties en de verfraaiing van de stad.

-Op gemeentelijk niveau:

- GemSV's: De gemeentelijke stedenbouwkundige verordeningen

-Op lokaal niveau:

- ZGemSV's: De zonale gemeentelijke stedenbouwkundige verordeningen
- BBP's: De bijzondere bodembestemmingsplannen

Bronnen

Middelen

- [De website van stedenbouw.brussels](#)
- [De website van Leefmilieu Brussel](#)
- [De website van Mobiel Brussel](#)
- [De site van stadsvernieuwing.brussels](#)
- [De websites van de gemeentes](#), Les communes bruxelloises, Les communes bruxelloises

Meer weten

- [Brussel \[binnen\] 20 jaar](#), PERILLEUX B., Agence de Développement Territorial (ADT) (2009)
La planification et l'aménagement du territoire à Bruxelles, bilan et perspectives, p. 133-157.
- [Brussel getoest op inspraak De Wijkcontracten als oefeningen](#), BERGER Mathieu, Région de Bruxelles Capital, Direction Rénovation urbaine, (2009)
- [Brussel verandert ! 10 jaar stedelijk beleid in het Brussels Hoofdstedelijk Gewest / 1995-2005](#), Annabelle Guérin, Luc Maufroy, Frédéric Raynaud, Secrétariat régional au développement urbain (2007)
- [De openbare ruimten in Brussel ontwerpen en aanleggen](#), Moritz, Benoit, Brussels Studies , n° 50 (2011)
- [Het nieuwe gewestelijke Gids-plan voor stadsvernieuwing](#), MSA; Idea Consult, Région de Bruxelles-Capitale, Direction de la Rénovation urbaine (2013)

Strategische planning

In de **strategische planningsdocumenten** worden de politieke ambities en inrichtingsmaatregelen gedefinieerd in het licht van de grote stedelijke uitdagingen van vandaag. Bepaalde documenten zijn transversaal, anderen sectorieel. Deze documenten vormen oriënteringsmiddelen en engagementen van de overheid.

De voornaamste strategische documenten waarmee rekening moet worden gehouden binnen publieke ruimteprojecten, zijn:

-Op gewestelijk niveau:

- [GPDO](#): Het Gewestelijk Plan voor Duurzame Ontwikkeling (momenteel in ontwerp) heeft als doel het Gewest te voorzien van een stadsontwerp dat een antwoord biedt op de nieuwe gewestelijke uitdagingen; in afwachting van de goedkeuring van het GPDO heeft het GOP van 2001 verordenende waarde.
- [Groenblauw netwerk](#), Leefmilieu Brussel: Aanbevelingen voor elk type van groene en blauwe ruimte met als doel lacunes aan groene ruimtes op te vullen in behoeftige zones, de groene ruimtes met elkaar te verbinden, de biodiversiteit van fauna en flora te vrijwaren en te ontwikkelen
- [Iris 2-plan](#), Brussel Mobiliteit: Het strategische plan voor de mobiliteit binnen het Brussels Hoofdstedelijk Gewest.
- [Strategisch Voetgangersplan](#), Brussel Mobiliteit – 2012: De focus ligt op het bevorderen van het stappen voor dagelijkse verplaatsingen, van daaruit vloeien concrete hefbomen voort op het vlak van verkeer en mobiliteit, ruimtelijke ordening en stedenbouw, normen en organisatie, imago en promotie
- [Fietsplan](#), Brussel Mobiliteit – 2010-2015: Reflecties en voorstellen van maatregelen die het fietsen in de stad aanmoedigen in het kader van een duurzame visie op de stad.
- [Goederenvervoerplan](#), Brussel Mobiliteit – 2013: Gericht op het optimaliseren van de goederenstromen
- [Gewestelijk Verkeersveiligheidsplan](#)
- [Het openbaar vervoersnet van de MIVB](#)
- [Vademecum Bovengrondse haltes](#), MIVB
- Voetgangersvademecum : [Cahier Go 10](#), Timenco iov Brussel Mobiliteit – 2014: Vademecum voor een voetgangersvriendelijke stad
- [Studie voor een herinrichting van de speel- en sportterreinen](#), Leefmilieu Brussel – 2009: Inventaris van sport -en spelterreinen in het BHG en analyse van vraag en aanbod
- Multimodale wegenspecialisatie in het Brussels Hoofdstedelijk Gewest, Timenco iov Brussel Mobiliteit: Momenteel in opmaak
- [Regenplan](#), Leefmilieu Brussel – 2008-2011: Plan ter preventie van overstromingen
- [Natuurplan](#), Leefmilieu Brussel – 2016-2020
- [Lichtplan](#) van het Brussels Hoofdstedelijk Gewest, Brussel Mobiliteit: Document dat informatie en aanbevelingen bundelt met betrekking tot de technische, conceptuele en reglementaire uitdagingen voor de stadsverlichting in Brussel
- Het Gidsplan voor stadsontwikkeling

-Op gemeentelijk niveau:

- Gemeentelijke Ontwikkelingsplannen (GemOP's)
- Gemeentelijke Mobiliteitsplannen
- [Toegankelijkheidsplannen voor de weg en de openbare ruimte \(PAVE\)](#): Identificatie van het gemeentelijke structurerend voetgangersnetwerk en stand van zaken betreffende de toegankelijkheid van de trottoirs en de openbare ruimte

-Op lokaal niveau:

- Richtschema's: Methode voor het creëren van een partnerschap voor projecten van grote omvang, bijvoorbeeld in het kader van de GGB's (gebieden van gewestelijk belang in het GBP)
- Richtplannen van aanleg: Bijvoorbeeld voor sites van groot gewestelijk belang zoals de site

Deltadriehoek

- Richtplannen: Bijvoorbeeld het Kanaalplan
- Beeldkwaliteitsplannen of plannen voor landschapskwaliteit: definiëren de inrichtingsprincipes die voor bepaalde specifieke territoria een bepaald niveau van landschapscoherentie garanderen; er wordt momenteel een eerste Beeldkwaliteitsplan uitgewerkt voor de Kanaalzone

Bronnen

Middelen

- [De website van stedenbouw.brussels](#)
- [De website van Leefmilieu Brussel](#)
- [De website van Mobiel Brussel](#)
- [De site van stadsvernieuwing.brussels](#)
- [De websites van de gemeentes](#), Les communes bruxelloises, Les communes bruxelloises

Meer weten

- [Brussel \[binnen\] 20 jaar](#), PERILLEUX B., Agence de Développement Territorial (ADT) (2009)
La planification et l'aménagement du territoire à Bruxelles, bilan et perspectives, p. 133-157.
- [Brussel getoest op inspraak De Wijkcontracten als oefeningen](#), BERGER Mathieu, Région de Bruxelles Capital, Direction Rénovation urbaine, (2009)
- [Brussel verandert ! 10 jaar stedelijk beleid in het Brussels Hoofdstedelijk Gewest / 1995-2005](#), Annabelle Guérin, Luc Maufroy, Frédéric Raynaud, Secrétariat régional au développement urbain (2007)
- [De openbare ruimten in Brussel ontwerpen en aanleggen](#), Moritz, Benoit, Brussels Studies , n 50 (2011)
- [Het nieuwe gewestelijke Gids-plan voor stadsvernieuwing](#), MSA; Idea Consult, Région de Bruxelles-Capitale, Direction de la Rénovation urbaine (2013)

Operationele inrichting

De **operationele middelen en programma's** op het gewestelijk gebied, bepalen de processen, procedures en middelen die nodig zijn voor de uitvoering van bepaalde strategische assen. Deze worden door de overheid vastgelegd, zoals bijvoorbeeld stadsvernieuwingsprojecten.

-Gewestelijke middelen:

- Hoofdzakelijk gedefinieerd in stadsvernieuwingsprogramma's: Duurzame Wijkcontracten, Stadsvernieuwingscontracten (intergewestelijk stadsvernieuwingsprogramma);

Bronnen

Middelen

- [De website van stedenbouw.brussels](#)
- [De website van Leefmilieu Brussel](#)
- [De website van Mobiel Brussel](#)
- [De site van stadsvernieuwing.brussels](#)
- [De websites van de gemeentes](#), Les communes bruxelloises, Les communes bruxelloises

Meer weten

- [Brussel \[binnen\] 20 jaar](#), PERILLEUX B., Agence de Développement Territorial (ADT) (2009)
La planification et l'aménagement du territoire à Bruxelles, bilan et perspectives, p. 133-157.
- [Brussel getoest op inspraak De Wijkcontracten als oefeningen](#), BERGER Mathieu, Région de Bruxelles Capital, Direction Rénovation urbaine, (2009)
- [Brussel verandert ! 10 jaar stedelijk beleid in het Brussels Hoofdstedelijk Gewest / 1995-2005](#), Annabelle Guérin, Luc Maufroy, Frédéric Raynaud, Secrétariat régional au développement urbain (2007)
- [De openbare ruimten in Brussel ontwerpen en aanleggen](#), Moritz, Benoit, Brussels Studies , n 50 (2011)
- [Het nieuwe gewestelijke Gids-plan voor stadsvernieuwing](#), MSA; Idea Consult, Région de Bruxelles-Capitale, Direction de la Rénovation urbaine (2013)