

Algemene typologie van de Brusselse publieke ruimtes

Vanuit een typologische benadering wordt de operationele verankering van de in te richten publieke ruimtes mogelijk gemaakt.

Het type stemt overeen met een generieke benaming van een publieke ruimte die een geheel van gemeenschappelijke kenmerken en eigenschappen kwalificeert. Deze algemene aanpak integreert de functionele, formele, gebruiks- en representatiedimensies. Het type getuigt eveneens van de ontwikkelingen doorheen de geschiedenis van de steden.

Aan de hand van een cartografische studie gebaseerd op de toponymie, werd in het kader van deze gids een reeks van types en subtypes van publieke ruimtes geïdentificeerd .

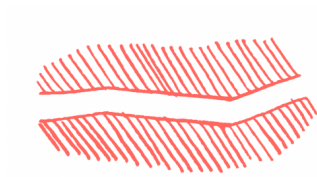
De types en subtypes werden weerhouden omwille van hun representativiteit voor het Brusselse grondgebied. Er worden 5 types en 13 subtypes weerhouden volgens de groepering van gemeenschappelijke morfologische kenmerken.

Meer weten over het cartografische onderzoek gebaseerd op de toponymie van de Brusselse publieke

Het cartografische onderzoek gebaseerd op de toponymie van de Brusselse publieke ruimtes, toont een geografie die informatie geeft over de territoriale structuur, de morfologische weefsels en de geschiedenis van het Brusselse grondgebied.

De cartografische studie toont ook de noodzaak aan om de types onder te verdelen in subtypes of om nieuwe types te suggereren om zo goed mogelijk rekenschap te geven van de evolutie van Brussel. Het betreft onder andere getransformeerde, zelfs van aard veranderde publieke ruimtes zoals de Wetstraat, de Bruynstraat, de Anspachlaan en publieke ruimtes zoals Parckfarm waarin nieuwe uitdagingen worden aangegaan.

Straten



De straat vormt en structureert het weefsel van de stad, het is de drager van de 'bewoonde stad'.

Dit type verwijst naar een veelheid aan historische contexten en kenmerken: van de middeleeuwse stad tot de samengestelde stad en de hedendaagse mutatie. De geringe breedte creëert een nauwe band tussen de gebouwen en de publieke ruimte en een sterke onderlinge zichtbaarheid. De straat is tegelijk een plaats van passage, verblijf en ontmoeting. Het is een toegang, een plaats van het dagelijkse leven, van wonen en lokale activiteiten. Over het algemeen is er weinig groen voorzien, dit vormt een belangrijke uitdaging om de kwaliteit van het leefkader te verbeteren. Andere uitdagingen waarmee de straat zeker wordt geconfronteerd, zijn: de ruimtelijke kwaliteit van de gelijkvloerse verdiepingen van de omliggende gebouwen, de overgang tussen publiek en privé, het parkeerbeheer (op de publieke weg en, naargelang de context, ook de toegang tot de garages) en de 'modale split'.

In het type 'straten' worden in deze Gids de subtypes 'woonstraat' en 'gemengde straat' onderscheiden.

- In een 'woonstraat' bevinden zich hoofdzakelijk individuele of collectieve woningen, waarbij de aanwezigheid van winkels, dienstenbedrijven en buurtvoorzieningen niet is uitgesloten.
- Een 'gemengde straat' wordt gekenmerkt door de aanwezigheid van woningen, winkels, dienstenbedrijven, voorzieningen en economische activiteiten.

Toepassingen



Brouwerijstraat

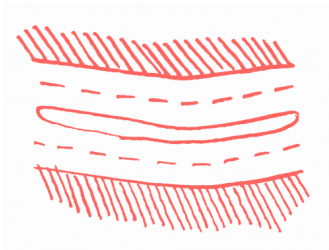


Henri Bergéstraat



Moutstraat

Lanen, boulevards en steenwegen



Lanen, boulevards en steenwegen bundelen een grote groep van wegen die -voor een grote meerderheid- gekenmerkt worden door een aanzienlijke breedte, een historische verankering en hun rol als herkenningspunt, soms op een sterk symbolische of betekenisvolle manier.

Door hun compositiologica hebben deze types worden ook een structurerende rol in het wegennet. De geschiedenis van dit type van publieke ruimtes leert ons veel over zijn samenstellende elementen: de visuele perspectieven, de monumenten en de herkenningspunten in de stad, de wandelpaden omrand door bomen, Hun leesbaarheid in de stedelijke structuur brengt enige samenhang in de polycentrische stad. Op kleine schaal is de landschappelijke benadering van deze sterke plekken in de stad een essentiële uitdaging. Deze brede ruimtes bieden mogelijkheden voor een 'modale split' ten gunste van multimodaliteit en om geleidelijk af te stappen van de overheersing van de auto. Deze typologie omvat een grote functionele diversiteit. Het evenwicht tussen de woon- en doorgangsfuncties is beslist een van de eerste uitdagingen om aan te gaan.

Binnen het type 'lanen, boulevards en steenwegen' worden in deze Gids de volgende subtypes onderscheiden:

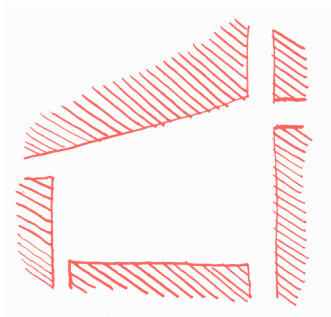
- het subtype 'residentiële laan' is ruimschoots aanwezig in de tweede kroon en representatief voor de verstedelijking na de tweede wereldoorlog. De lanen zijn meestal voorzien van beplantingen.
- het subtype 'gemengde laan', gekenmerkt door een meer uitgebreide functionele mix gelinkt aan de woonfunctie of eerder representatief voor het economische weefsel.
- het subtype 'centrale boulevard', eigen aan de Brusselse context; sterk gerelateerd aan het type laan (Anspach, Lemonnier,). De meeste centrale boulevards en gemengde lanen hebben brede voetpaden om te wandelen of te vertoeven (terrassen,)
- het subtype 'excentrische boulevard', omvat de boulevards ontstaan uit de transformatie van de stadswallen, alsook de boulevards in de tweede kroon (Mettewie, Woluwe)
 - het subtype 'centrale steenweg', verwijst naar de dichte bebouwing in het weefsel van de eerste kroon waardoor de steenweg loopt
 - het subtype 'excentrische steenweg', verwijst naar de meer open bebouwing in het weefsel van de tweede kroon waardoor de steenweg loopt

Toepassingen



Vorstlaan

Pleinen



Pleinen vormen essentiële en structurerende plaatsen van openbaar leven en herkenning in de stad.

Hun morfogenese en positionering in de stedelijke structuur onderscheiden ze van elkaar en geven ze vrij gediversifieerde symbolische en esthetische waarden. Pleinen zijn plaatsen van convergentie, animatie en ontmoeting. Het de plek bij uitstek voor de voetganger, de verblijfsruimte. Door hun ruimtelijkheid dienen de gebouwen die het plein structureren en samenstellen met veel zorg worden uitgekiend. Daarnaast dient een plein een breed scala aan toepassingen te kunnen ontvangen. Tot slot is het een essentiële uitdaging om de verbindingen met de omliggende ruimtes te onderzoeken en te streven naar een coherentie qua inrichting met de aangrenzende publieke ruimtes (minimale toegangswegen).

Binnen het type 'pleinen' worden in deze Gids het 'stadscentrumplein', het 'wijkplein' en de 'square' onderscheiden.

- Een 'stadscentrumplein' bekleedt een dominante positie in de stedelijke hiërarchie. Het omvat een groot symbolisch bereik, meestal gekenmerkt door zijn monumentaliteit en een sterke historische verankering. Het wordt bezocht door een ruim publiek, afkomstig van binnen en buiten de stad.
- Een 'wijkplein' wordt gekenmerkt door een gemiddelde tot kleine omvang. Dit plein functioneert op schaal van de wijk en wordt meestal bezocht door de bewoners van de wijk en de wijken errond. Het monumentale aspect ervan is meestal minder sterk gemarkeerd, waardoor het soms een meer organische vorm heeft die resulteert uit de historische evolutie.
- Een 'square' onderscheidt zich van de andere subtypes door zijn begroeiing. Het gaat om een klein park of een kleine tuin, dat/die, in Brussel, een bepaalde monumentaliteit bezit. Een square bevindt zich gewoonlijk in een relatief drukke, residentiële of administratieve wijk, waar het plaats biedt voor gezelligheid, verblijf en het sociale leven.

Toepassingen



[Gemeenteplein van Molenbeek](#)



[Kardinaal Mercierplein](#)



[Rogierplein](#)

Kruisingen



Kruisingen zijn ruimtes waar de doorgangsfunctie sterk domineert. Deze plaatsen hebben meestal geen naam, maar heel diverse vormen die resulteren uit het kruisen van wegen. Ze vormen doorgaans herkenningspunten in de stad en maken haar structuur duidelijk. De inrichting van deze ruimtes is meestal weinig kwaliteitsvol en wordt het grootste deel van de tijd ingepalmd door het verkeer. Ze zijn te vaak weinig aantrekkelijk voor de actieve modi. Nochtans bevinden er zich rondom (vaak) activiteiten die de ruimtes een hoog potentieel bieden om ze te activeren en er een verblijfsfunctie te combineren met de doorgangsfunctie. Op deze plaatsen bevinden zich ook mogelijkheden wat betreft de leesbaarheid, en zelfs de ontwikkeling van activiteiten en het imago van een hele wijk. De uitdagingen op het vlak van herverdeling zijn er groot, en dit ten gunste van een evenwichtigere modale split, een continu parcours, alsook de stedelijke en landschappelijke herwaardering.

In het type 'kruisingen' worden in deze gids de 'rondpunten' en de 'kruispunten' onderscheiden:

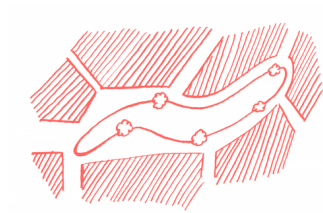
- Het subtype 'rondpunt' slaat op grote ruimtes waar het gemotoriseerde verkeer georganiseerd wordt volgens een rotondesysteem. De ruimte in het midden van het rondpunt is meestal niet toegankelijk. Vaak bevindt er zich begroeiing of een sculptuur. In Brussel hebben bepaalde rondpunten een sterke historische verankering en/of symboliek, denken we hierbij aan: Schuman, Montgomery,
- Het subtype 'kruispunt' verwijst naar een ruimte zonder eigen naam waarin meerdere wegen elkaar kruisen. De organisatie en de omvang ervan variëren al naar gelang het weefsel waarin het zich bevindt en de wegen (profiel, specialisatie).

Toepassingen



Orban kruising

Andere



Het type 'Andere' betreft een reeks van publieke ruimtes die in aantal weinig representatief zijn.

Deze ruimtes vormen bijzondere plaatsen door hun functie of morfologie. Ze kunnen ook plaats bieden aan nieuwe types of 'opnieuw opduikende' types, herzien in het licht van de maatschappelijke of milieu-uitdagingen.

Deze categorie bundelt:

- Een reeks van publieke ruimtes die wel een naam hebben, maar niet talrijk zijn (clos, kade, poort, doodlopende straat, steeg, galerij, dreef,)
- Verbindende ruimtes, tussenruimtes, groene verbindingen zoals pocket gardens en multifunctionele groene ruimtes (L28)
- Getransformeerde ruimtes in het hart van de weefsels, zoals doorgangen binnen bouwblokken
- Publieke ruimtes resulterend uit een vernieuwende aanpak in nieuwe stadsdelen, die nieuwe types of opnieuw opduikende types zoals bijvoorbeeld le Mail doet ontstaan
- Publieke ruimtes die opnieuw in gebruik genomen worden door de aanwezigheid van een verbindende inrichting, zoals schoolomgevingen, Deze ruimtes kunnen op een plein lijken, zonder noodzakelijkerwijs te beschikken over een specifieke morfologie.

Prospectie

[Meer weten](#)

Toepassingen



[Park L28](#)



[Zennepark](#)